

Fastholdelsesanalyse

→ Formål

Det er en kendsgerning, at vores medlemstal overordnet set har været stigende i det forgangne årti. Stigningen tegner dog ikke et fyldestgørende billede af vores evne til at fastholde og tiltrække spillere, da den ikke tager højde for den potentielle målgruppe, som vi *kan* nå. Et tænkt eksempel: Vi noterer en medlemsfremgang på 2 % af teenagere, men samtidig er denne aldersgruppe generelt vokset med 5 % i Jylland. I dette tilfælde, har vi så gjort et tilfredsstillende arbejde, eller er det plads til forbedringer?

Formålet med denne analyse er at kortlægge DBU Jyllands evne til at fastholde fodboldspillere i tre alderskategorier: Børn (U5-U12), Teenager (U13-U18), Ungseniorer (U19-U24) og Øvrige Seniorer (U25-U60).

→ Fremgangsmåde

Undersøgelsen er udarbejdet med udgangspunkt i datasæt fra DIF og Danmarks Statistik. Konkret er det DIFs medlemstal, som er opgjort med baggrund i klubbernes egne årlige indberetninger, benyttet. Dette data bliver holdt op imod de tilsvarende indbyggertal for de undersøgte aldersgrupper. Herved tegner der sig et billede af den "relative" medlemsudvikling, som tager højde for demografiske udsving.

Undersøgelsen er udarbejdet over en 7-årige periode (2007-13). Det har ikke været muligt at forlænge undersøgelsesperioden yderligere, da DIF ikke opgjorde medlemstallene aldersspecifikt før denne periode¹.

Som udgangspunkt skulle de fleste fejkilder været elimineret ved at benytte denne fremgangsmåde, da den benytter officielle data fra DIF og DST. Tallene viser dog et mærkbart udsving i perioden 2012-13, hvilket blandt andet skyldes overgangen til det elektroniske medlemsindberetningssystem og fejlregistreringer i 2012. Du kan læse nærmere omkring disse forhold på [DBUs hjemmeside](#).

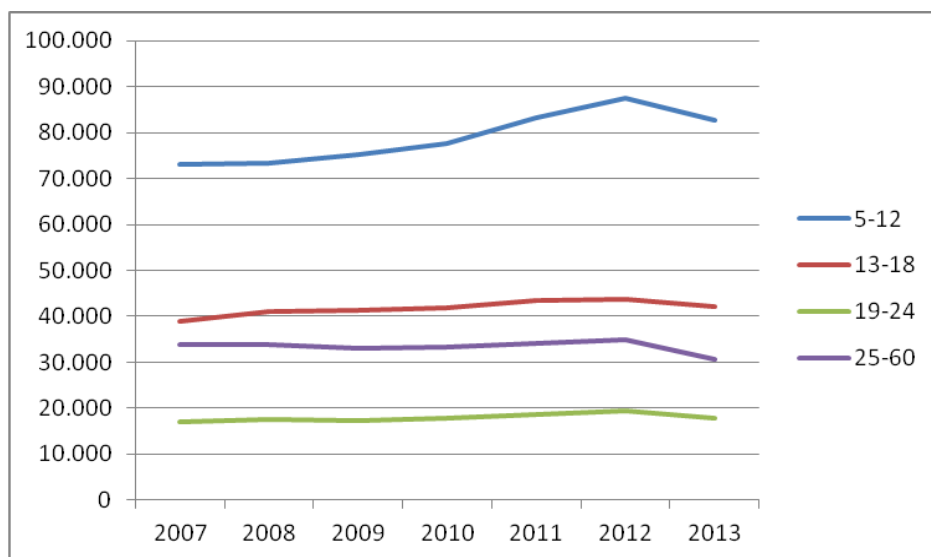
For god orden skyld bør nævnes, at der ved den regionaleopgørelse er en mindre usikkerhed, i det at regionsgrænserne ikke følger de nye kommune grænser. Her findes eksempelvis kommuner som Silkeborg og Mariagerfjord, som har fodboldklubber i to forskellige regioner. Undersøgelsen tager højde for dette ved at indplacere kommunen i den region, som den har stærkest tilhørsforhold til.

¹ Det skal i denne forbindelse noteres, at årstallene angiver tidspunktet for offentliggørelsen af tallene fra DIF. Dvs. at 2012-tallene reelt dækker over medlemstallet i 2011 (MB).

→ Resultater

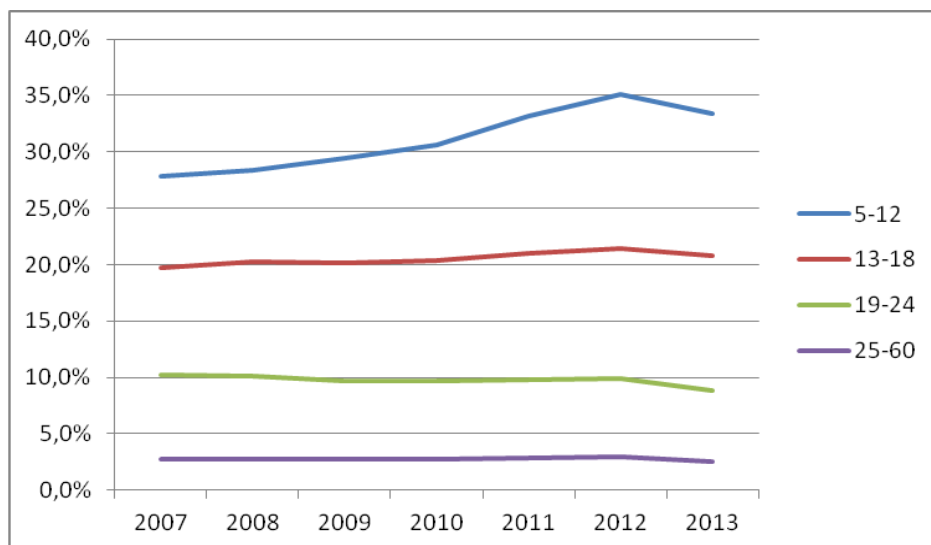
DBU Jyllands medlemstal i perioden 2007-2013

Total	2007	2008	2009	2010	2011	2012	2013
5-12	72.989	73.354	75.302	77.649	83.148	87.483	82.692
13-18	39.004	41.022	41.348	41.833	43.469	43.826	42.122
19-24	17.114	17.483	17.385	17.923	18.660	19.368	17.724
25-60	33.791	33.817	33.132	33.246	34.028	34.834	30.522



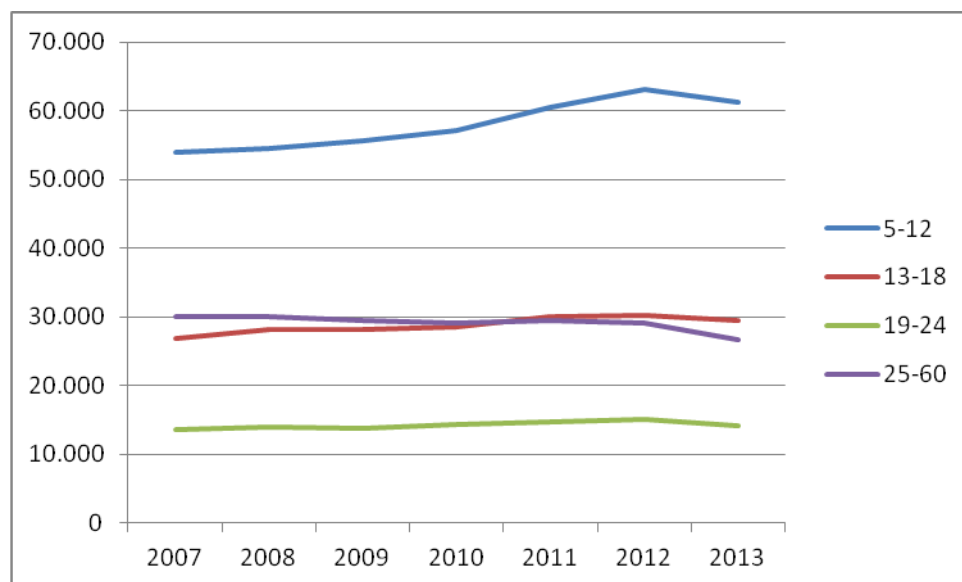
DBU Jyllands andel af fodboldspillere pr. alderskategori

Total	2007	2008	2009	2010	2011	2012	2013
5-12	27,9%	28,4%	29,5%	30,7%	33,1%	35,1%	33,4%
13-18	19,8%	20,3%	20,1%	20,3%	21,1%	21,4%	20,8%
19-24	10,2%	10,1%	9,7%	9,7%	9,8%	9,9%	8,8%
25-60	2,8%	2,8%	2,7%	2,8%	2,8%	2,9%	2,6%



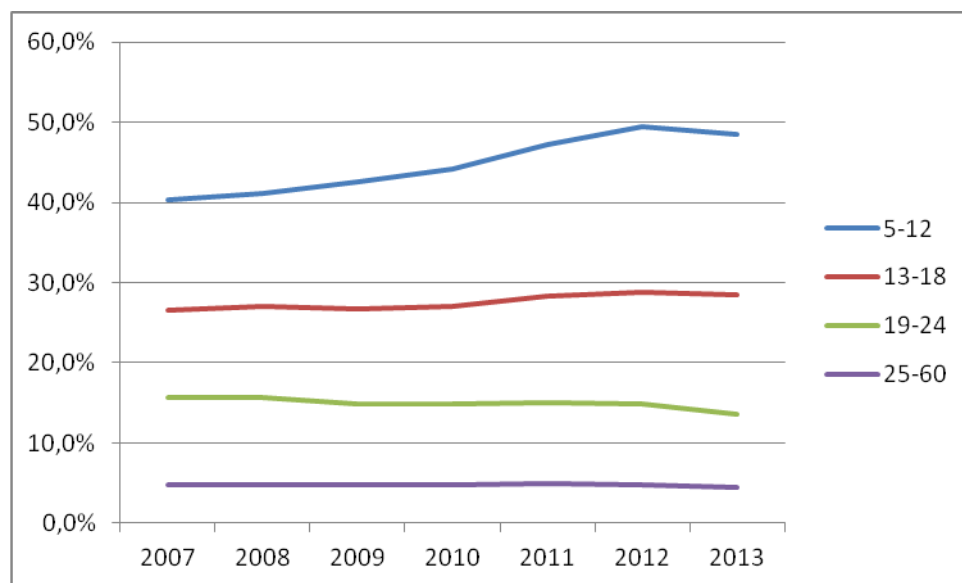
DBU Jyllands medlemstal (drengene) i perioden 2007-2013

Herre	2007	2008	2009	2010	2011	2012	2013
5-12	54.038	54.592	55.732	57.143	60.502	63.022	61.223
13-18	26.923	28.096	28.166	28.503	30.071	30.219	29.565
19-24	13.655	14.013	13.809	14.279	14.811	15.110	14.124
25-60	29.990	29.951	29.390	29.189	29.530	29.193	26.595



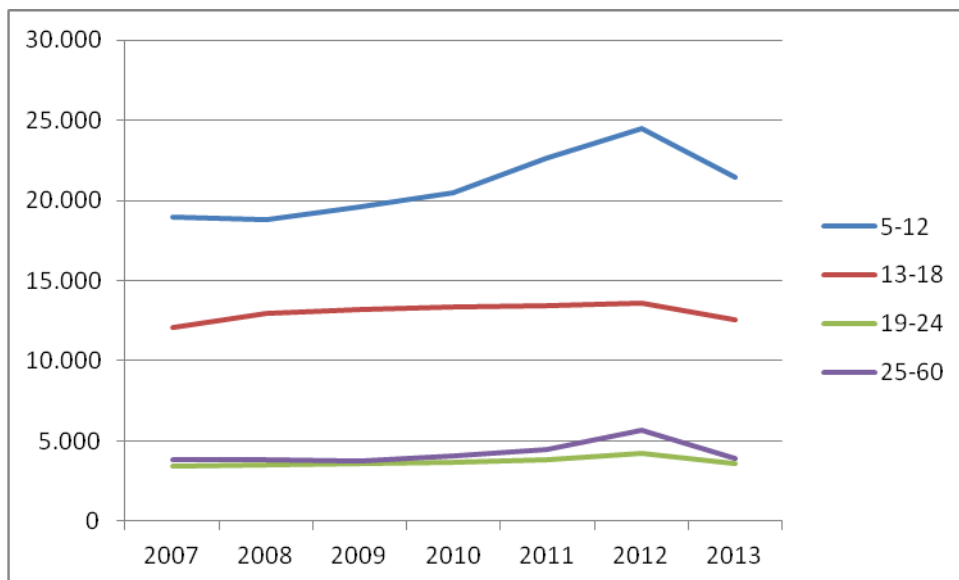
DBU Jyllands andel af fodboldspillere (drengene) pr. alderskategori

Herre	2007	2008	2009	2010	2011	2012	2013
5-12	40,3%	41,2%	42,6%	44,2%	47,2%	49,5%	48,5%
13-18	26,5%	27,1%	26,7%	27,0%	28,3%	28,7%	28,4%
19-24	15,6%	15,6%	14,8%	14,8%	15,1%	14,9%	13,5%
25-60	4,8%	4,8%	4,8%	4,8%	4,9%	4,8%	4,4%



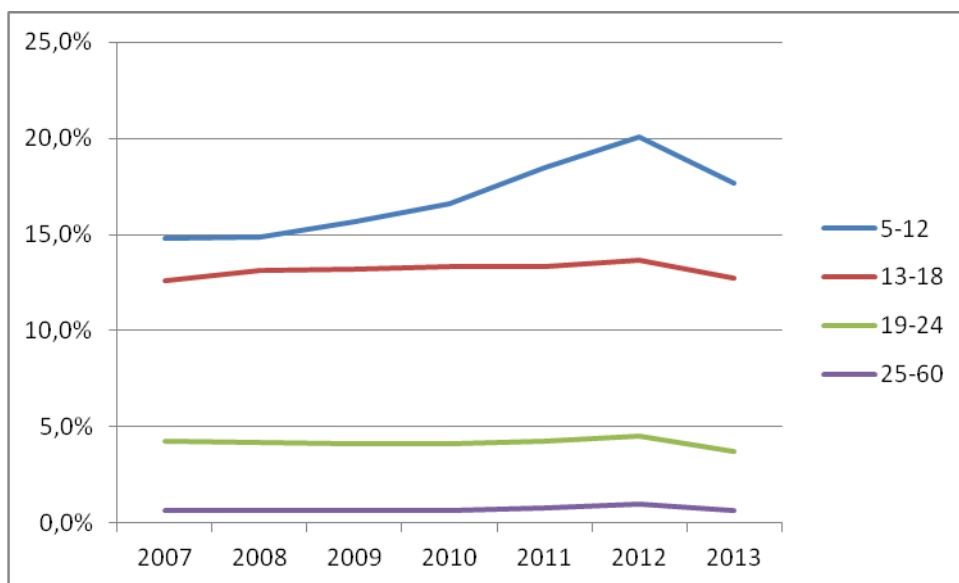
DBU Jyllands medlemstal (piger) i perioden 2007-2013

Kvinder	2007	2008	2009	2010	2011	2012	2013
5-12	18.951	18.762	19.570	20.506	22.646	24.461	21.469
13-18	12.081	12.926	13.182	13.330	13.398	13.607	12.557
19-24	3.459	3.470	3.576	3.644	3.849	4.258	3.600
25-60	3.801	3.866	3.742	4.057	4.498	5.641	3.927



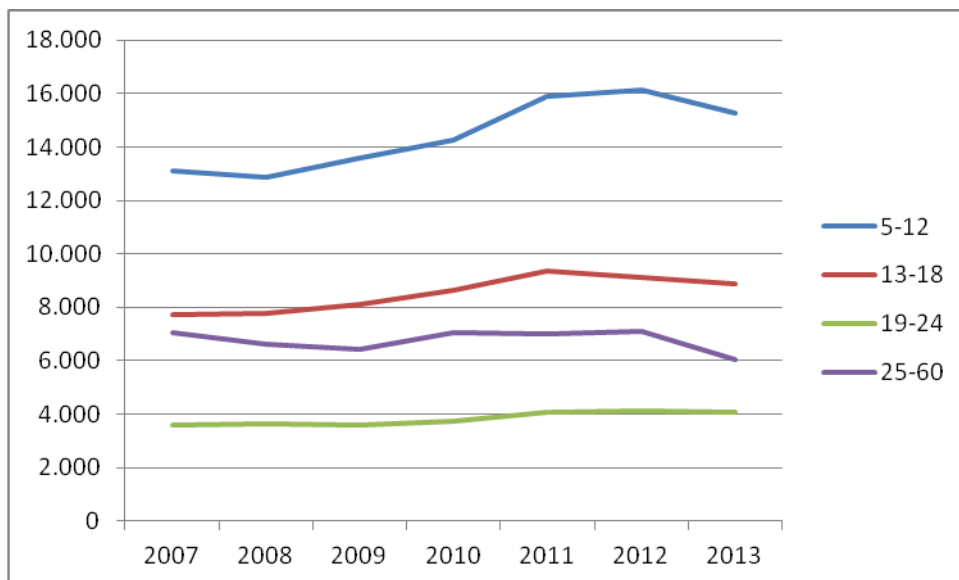
DBU Jyllands andel af fodboldspillere (piger) pr. alderskategori

Kvinder	2007	2008	2009	2010	2011	2012	2013
5-12	14,8%	14,9%	15,7%	16,6%	18,4%	20,0%	17,7%
13-18	12,6%	13,2%	13,2%	13,3%	13,4%	13,7%	12,7%
19-24	4,3%	4,2%	4,1%	4,1%	4,2%	4,5%	3,7%
25-60	0,6%	0,6%	0,6%	0,7%	0,8%	1,0%	0,7%



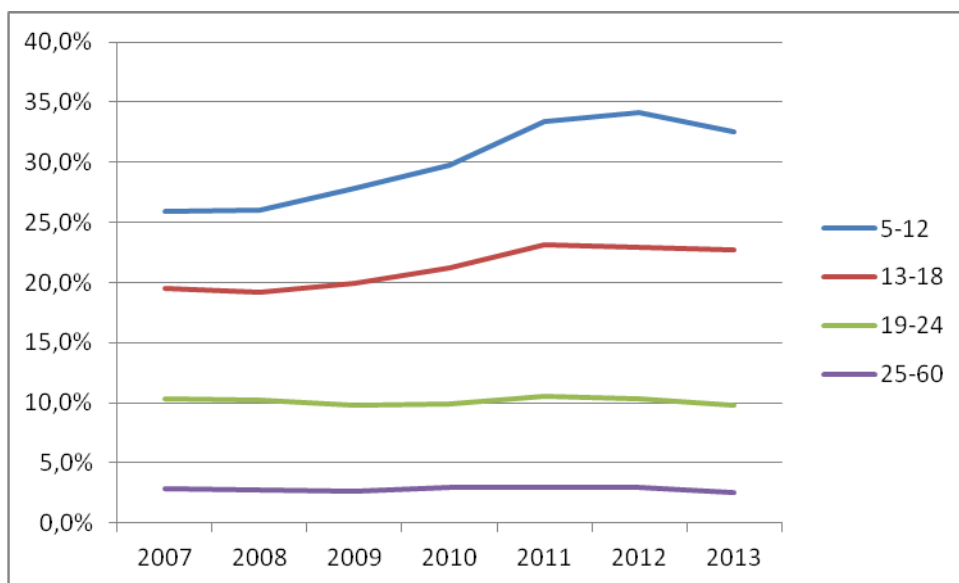
DBU Jyllands medlemstal (Region 1) i perioden 2007-2013

Region 1	2007	2008	2009	2010	2011	2012	2013
5-12	13.105	12.885	13.570	14.247	15.908	16.139	15.264
13-18	7.714	7.765	8.116	8.622	9.360	9.124	8.874
19-24	3.580	3.663	3.598	3.726	4.071	4.133	4.095
25-60	7.074	6.603	6.421	7.064	7.028	7.101	6.041



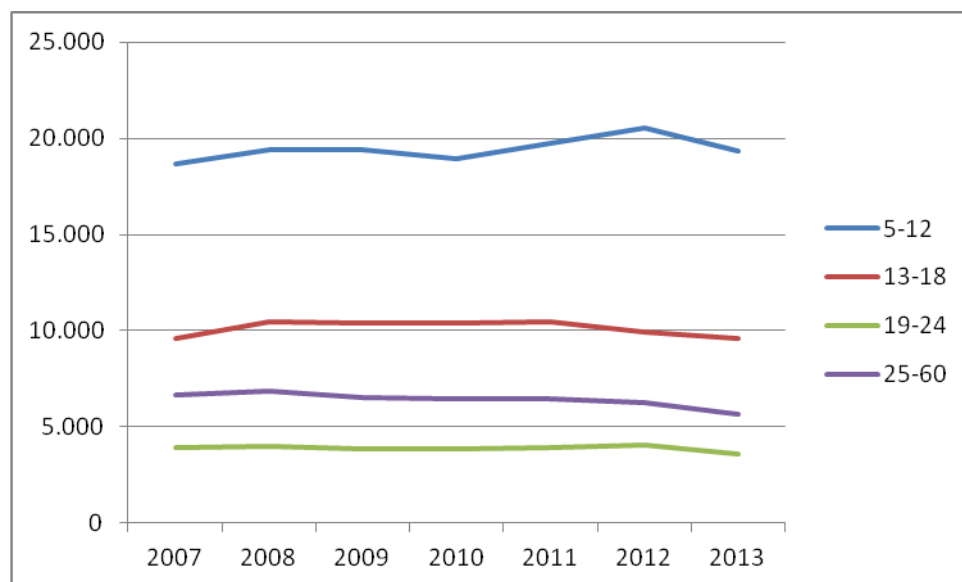
DBU Jyllands andel af fodboldspillere (Region 1) pr. alderskategori

Region 1	2007	2008	2009	2010	2011	2012	2013
5-12	25,9%	26,0%	27,8%	29,7%	33,4%	34,2%	32,5%
13-18	19,5%	19,2%	19,9%	21,2%	23,2%	23,0%	22,8%
19-24	10,3%	10,2%	9,8%	9,9%	10,5%	10,3%	9,8%
25-60	2,9%	2,7%	2,7%	3,0%	3,0%	3,0%	2,6%



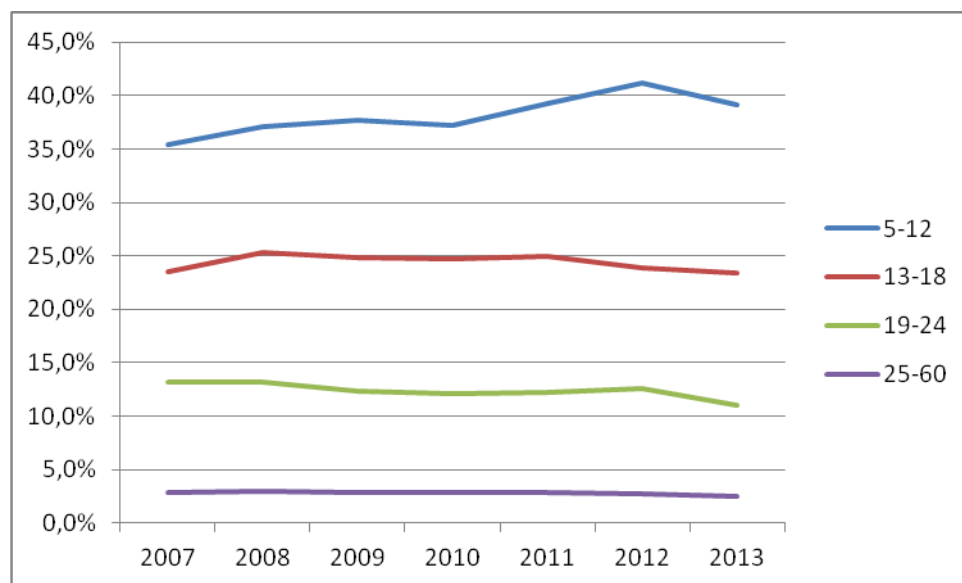
DBU Jyllands medlemstal (Region 2) i perioden 2007-2013

Region 2	2007	2008	2009	2010	2011	2012	2013
5-12	18.679	19.373	19.393	18.951	19.749	20.516	19.329
13-18	9.573	10.496	10.426	10.392	10.480	9.935	9.625
19-24	3.913	3.959	3.882	3.852	3.908	4.086	3.605
25-60	6.661	6.877	6.517	6.441	6.428	6.283	5.674



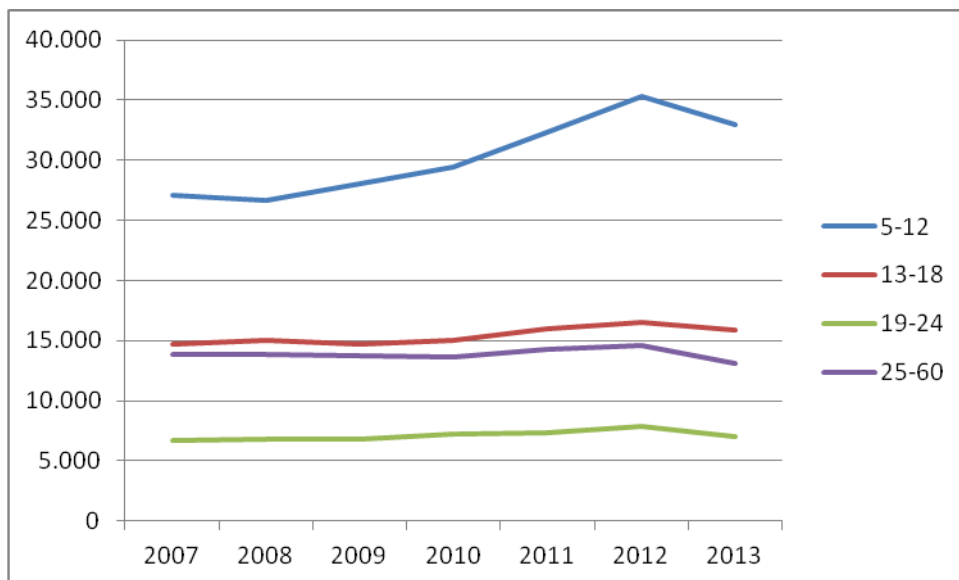
DBU Jyllands andel af fodboldspillere (Region 2) pr. alderskategori

Region 2	2007	2008	2009	2010	2011	2012	2013
5-12	35,4%	37,1%	37,6%	37,2%	39,3%	41,1%	39,1%
13-18	23,5%	25,3%	24,8%	24,7%	25,0%	23,9%	23,4%
19-24	13,2%	13,1%	12,4%	12,1%	12,2%	12,5%	11,0%
25-60	2,8%	2,9%	2,8%	2,8%	2,8%	2,8%	2,5%



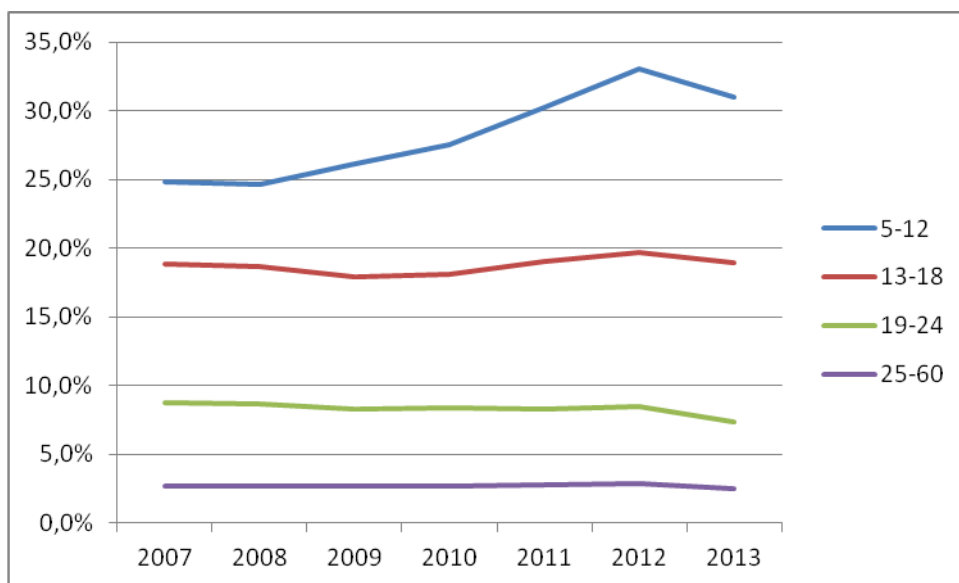
DBU Jyllands medlemstal (Region 3) i perioden 2007-2013

Region 3	2007	2008	2009	2010	2011	2012	2013
5-12	27.063	26.645	28.062	29.481	32.287	35.326	33.007
13-18	14.689	15.009	14.730	15.054	16.031	16.523	15.925
19-24	6.674	6.837	6.806	7.215	7.399	7.827	7.042
25-60	13.863	13.878	13.727	13.597	14.334	14.602	13.061



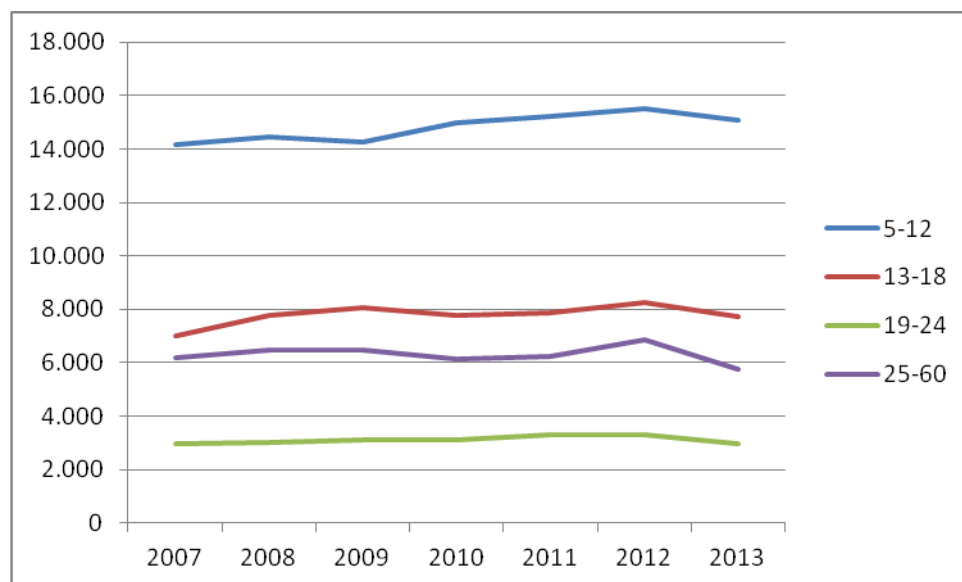
DBU Jyllands andel af fodboldspillere (Region 3) pr. alderskategori

Region 3	2007	2008	2009	2010	2011	2012	2013
5-12	24,8%	24,7%	26,1%	27,5%	30,2%	33,1%	31,0%
13-18	18,8%	18,7%	17,9%	18,1%	19,1%	19,7%	19,0%
19-24	8,8%	8,7%	8,3%	8,4%	8,3%	8,5%	7,4%
25-60	2,7%	2,7%	2,7%	2,6%	2,8%	2,9%	2,5%



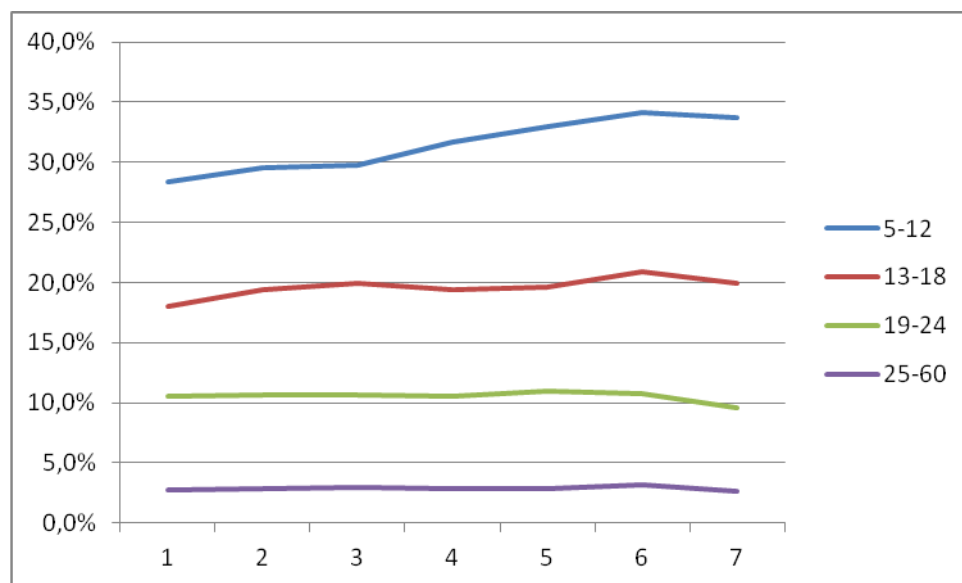
DBU Jyllands medlemstal (Region 4) i perioden 2007-2013

Region 4	2007	2008	2009	2010	2011	2012	2013
5-12	14.142	14.451	14.277	14.970	15.204	15.502	15.092
13-18	7.028	7.752	8.076	7.765	7.848	8.244	7.713
19-24	2.947	3.024	3.099	3.130	3.282	3.322	2.972
25-60	6.193	6.459	6.467	6.144	6.238	6.848	5.741

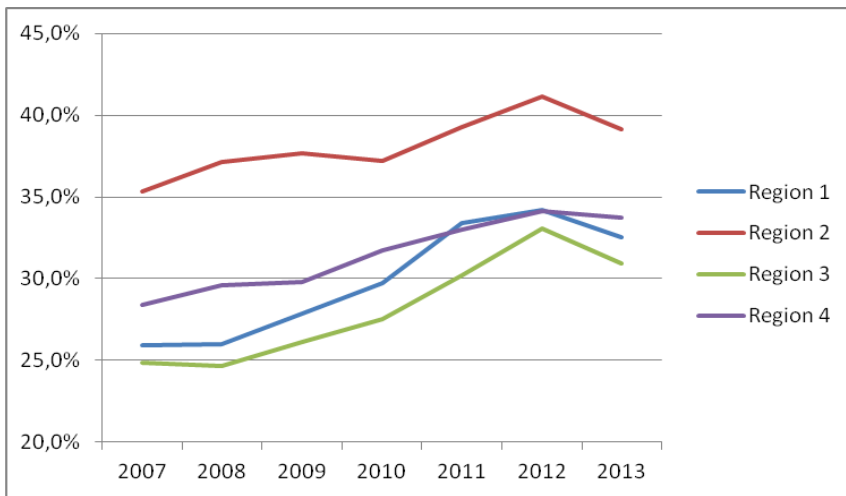


DBU Jyllands andel af fodboldspillere (Region 4) pr. alderskategori

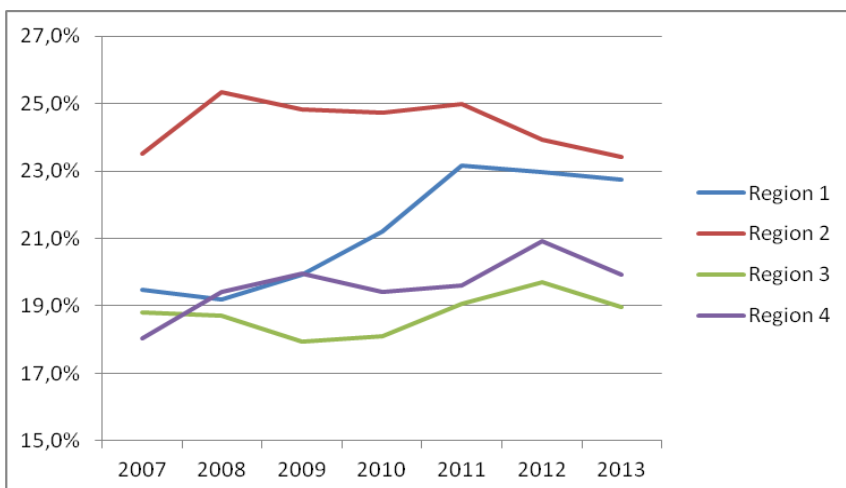
Region 4	2007	2008	2009	2010	2011	2012	2013
5-12	28,4%	29,6%	29,8%	31,7%	33,0%	34,2%	33,8%
13-18	18,0%	19,4%	20,0%	19,4%	19,6%	20,9%	19,9%
19-24	10,6%	10,7%	10,6%	10,5%	10,9%	10,8%	9,6%
25-60	2,8%	2,9%	2,9%	2,8%	2,9%	3,2%	2,7%



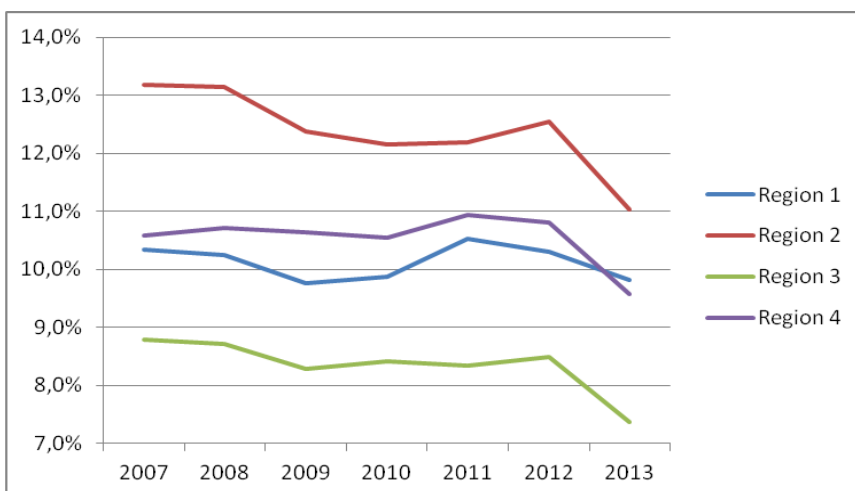
Andel af spillere (Børn) på tværs af regioner



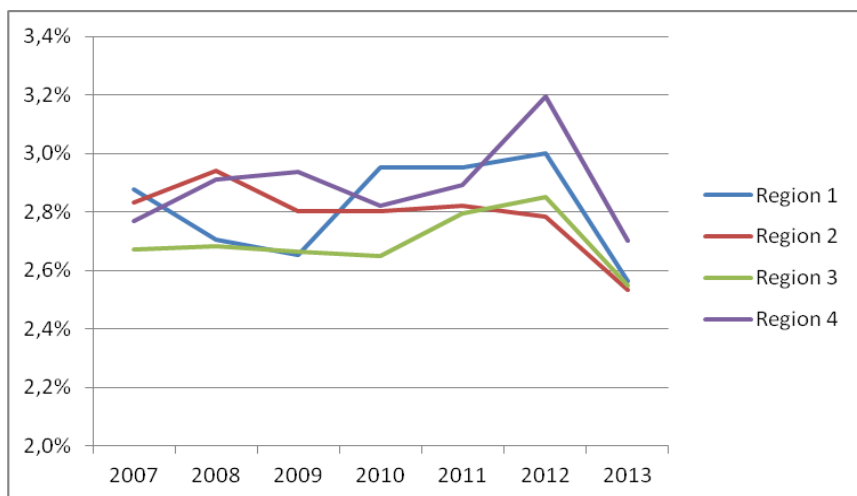
Andel af spillere (Teenagere) på tværs af regioner



Andel af spillere (Ungseniorer) på tværs af regioner



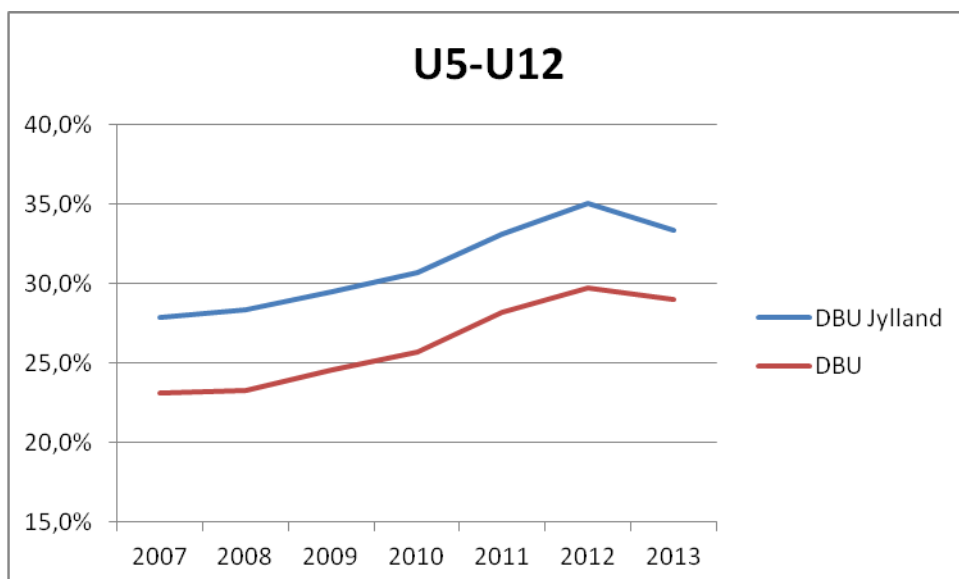
Andel af spillere (25+) på tværs af regioner



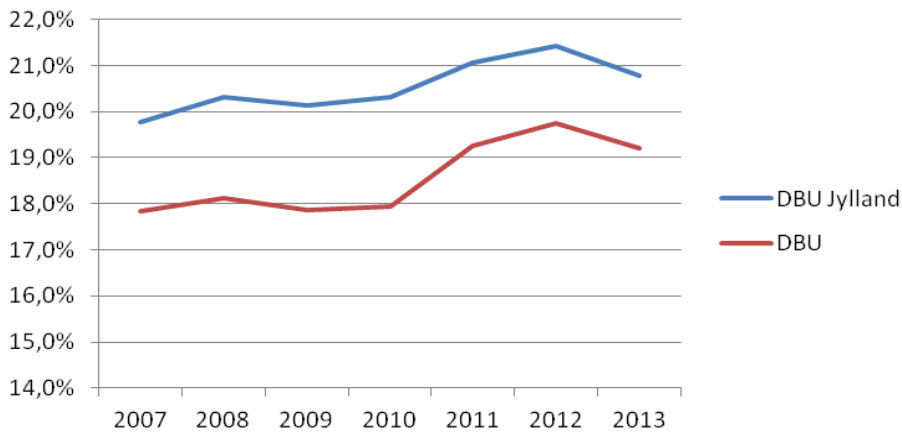
DBU Jylland sammenlignede med fastholdelsestal på landsplan

DBUJ	2007	2008	2009	2010	2011	2012	2013
5-12	27,9%	28,4%	29,5%	30,7%	33,1%	35,1%	33,4%
13-18	19,8%	20,3%	20,1%	20,3%	21,1%	21,4%	20,8%
19-24	10,2%	10,1%	9,7%	9,7%	9,8%	9,9%	8,8%
25-60	2,8%	2,8%	2,7%	2,8%	2,8%	2,9%	2,6%

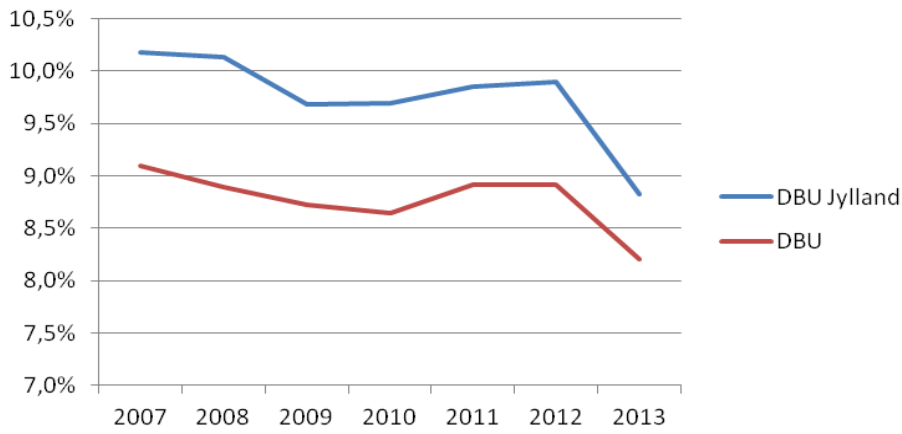
DBU	2007	2008	2009	2010	2011	2012	2013
5-12	23,1%	23,3%	24,6%	25,7%	28,2%	29,8%	29,0%
13-18	17,8%	18,1%	17,9%	18,0%	19,3%	19,8%	19,2%
19-24	9,1%	8,9%	8,7%	8,6%	8,9%	8,9%	8,2%
25-60	2,6%	2,6%	2,6%	2,6%	2,7%	2,7%	2,5%



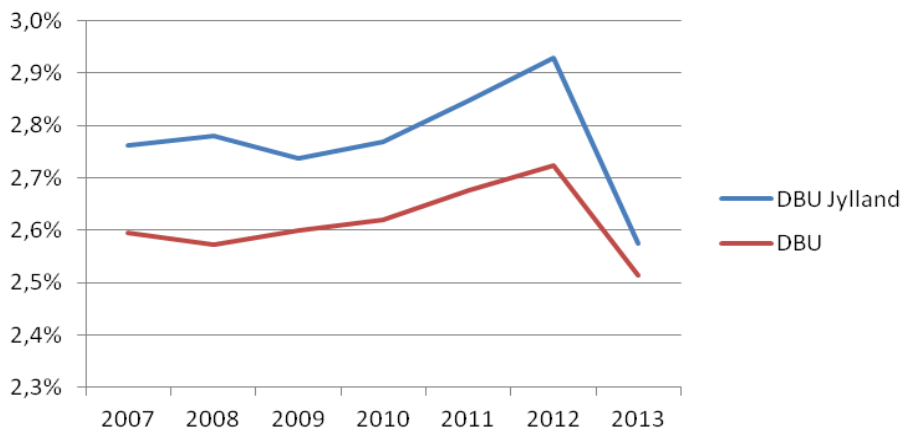
U13-U18



U19-U24



U25-U60



Sammenligning imellem DBU Jylland og DBU (på tværs af køn)

Drenge	5-12	2007	2008	2009	2010	2011	2012	2013	
	DBU Jylland	40,3%	41,2%	42,6%	44,2%	47,2%	49,5%	48,5%	
	DBU	35,4%	35,6%	37,4%	39,0%	42,6%	44,5%	44,0%	
	13-18	2007	2008	2009	2010	2011	2012	2013	
	DBU Jylland	26,5%	27,1%	26,7%	27,0%	28,3%	28,7%	28,4%	
	DBU	25,2%	25,5%	25,0%	25,0%	27,2%	27,9%	27,4%	
	19-24	2007	2008	2009	2010	2011	2012	2013	
	DBU Jylland	15,6%	15,6%	14,8%	14,8%	15,1%	14,9%	13,5%	
	DBU	14,7%	14,4%	14,1%	13,9%	14,3%	14,2%	13,1%	
	25-60	2007	2008	2009	2010	2011	2012	2013	
	DBU Jylland	4,8%	4,8%	4,8%	4,8%	4,9%	4,8%	4,4%	
	DBU	4,7%	4,6%	4,6%	4,6%	4,7%	4,7%	4,4%	
	Piger	5-12	2007	2008	2009	2010	2011	2012	2013
		DBU Jylland	14,8%	14,9%	15,7%	16,6%	18,4%	20,0%	17,7%
		DBU	10,2%	10,4%	11,1%	11,8%	13,1%	14,3%	13,2%
		13-18	2007	2008	2009	2010	2011	2012	2013
DBU Jylland		12,6%	13,2%	13,2%	13,3%	13,4%	13,7%	12,7%	
DBU		10,1%	10,4%	10,4%	10,5%	10,9%	11,2%	10,6%	
19-24		2007	2008	2009	2010	2011	2012	2013	
DBU Jylland		4,3%	4,2%	4,1%	4,1%	4,2%	4,5%	3,7%	
DBU		3,3%	3,1%	3,1%	3,2%	3,3%	3,4%	3,1%	
25-60		2007	2008	2009	2010	2011	2012	2013	
DBU Jylland		0,6%	0,6%	0,6%	0,7%	0,8%	1,0%	0,7%	
DBU		0,5%	0,5%	0,5%	0,6%	0,6%	0,7%	0,6%	